

LYON

EXCURSIE URHAHN



10 OKTOBER // 13 OKTOBER 2024

ALLES WAT JE MOET WETEN

Heen **DONDERDAG 10 OKTOBER**

08:08 Ams Centraal -->
11:35 Paris Nord

- overstap -
RER D richting Melun
reistijd 17 minuten

12:52 Paris Gare de Lyon -->
14:56 Lyon Part Dieu

Terug **ZONDAG 13 OKTOBER**

11:00 Lyon Part Dieu -->
15:25 Bruxelles Midi

- overstap -

15:44 Bruxelles Midi -->
18:35 Ams Centraal



Hotel APARTHOTEL ADAGIO

Lyon Patio Confluence

50 Cr Charlemagne
69002 Lyon
Frankrijk

+33437231604

Paspoorten **Niet vergeten**
Lunettes de soleil
Goede schoenen
Outfit confortable
Camera
Frans dictionnaire
Bonbons (snoep) om te delen
Paracetamol
Dit boekje
Fransaardigheid

We komen op donderdagmiddag
aan, we borrelen, we eten en
dwalen door het oude centrum
Vrijdag krijgen we een
presentatie, veel lopen en
Confluence
Zaterdag is voor vernieuwing en
Le Corbusier, een mooi uitzicht
over de Franse heuvels
Zondag is treindag

Donderdag *bewolkt/neerslag 19*celcius* **Weer**

Vrijdag *bewolkt/zon 17*celcius*

Zaterdag *bewolkt/neerslag 16*celcius*

Zondag *bewolkt/zon 17*celcius*

SCHEMA

DONDERDAG

SNOEPEN VAN HET OUDE CENTRUM

Ontbijt thuis, zorg voor lunch in de trein

VERTREK 08:08 Amsterdam CS
AANKOMST 11:35 Paris Nord

Overstap 1,5 uur
reistijd ca. 20 min OV

VERTREK 12:52 Paris Gare de Lyon
AANKOMST 14:56 Lyon Part Dieu

met de TER (trein) 15 min
of met de T1 (tram) 25 min

16:00 AANKOMST HOTEL

16:30 wandeling door het oude centrum, voor de liefhebbers naar Fourvière en Jardin des curiosités, Vieux-Lyon en de Notre-Dame (ca. 2 uur)

19:30 avondeten bij Restaurant Ravigote

VRIJDAG

TIJD VOOR TRANSFORMATIE EN NIEUW

Ontbijt in het hotel

08:30 VERTREK HOTEL

projectbezoek Centre Nautique, Rhône en Part-Dieu (ca. 1 uur)

10:00 - 11:30 presentatie Urbalyon (Sebastian Rolland) 23e verdieping in Tour Lyon Part-Dieu

12:00 lunch bij Crêperie Le Marélie

reistijd ca. 1 uur wandelen, 30 min OV

14:30 - 15:30 bezoekerscentrum “La Confluence” presentatie en documentaire

15:30 - 17:30 wandeling met gids door de wijk La Confluence

17:30 - 19:00 optioneel La Halle Tony Garnier en vrije tijd

reistijd ca. 30 minuten OV

19:30 avondeten bij Les Mauvaises Herbes in Croix-Rousse

ZATERDAG

20E EEUW ARCHITECTUUR, VERNIEUWING EN LE CORBUSIER

Ontbijt in het hotel

08:30 VERTREK HOTEL

09:00 - 10:00 optioneel Renzo Piano, Parc de la Tête d’Or en Tonkin Nord

ca. 30 min wandelen

10:30 - 11:30 bezoekerscentrum “Gratte-Ciel centre-ville” presentatie

11:30 - 12:00 rondlopen in Villeurbanne en lunch inkopen

reistijd ca. 30 min OV

12:45 - 13:19 heenreis Lyon Gorge de Loup -> L’Arbresle

ca. 30 min wandelen

14:30 rondleiding Sainte-Marie de La Tourette (90 min)

ca. 30 min wandelen

18:09 - 18:40 terugreis L’Abresle -> Lyon Gorge de Loup

19:30 avondeten bij Sampa Cuisine & Culture

ZONDAG

CROISSANT IN DE HAND EN RUST IN DE TREIN

Ontbijt in het hotel

09:30 VERTREK HOTEL

met de TER (trein) 14 min
of met de T1 (tram) 26 min

10:00 - 10:30 lunch inkopen (in- en rondom station Lyon Part-Dieu)

VERTREK 11:00 Lyon Part Dieu
AANKOMST 15:25 Bruxelles Midi

Overstap 19 min

VERTREK 15:44 Bruxelles Midi
AANKOMST 18:35 Amsterdam CS

18:30 - 19:00 OOST WEST THUIS BEST ❤️❤️❤️

Tips voor eten en drinken

CHEZ GRÉGOIRE PÂTISSERIE - TERREAUX

Pâtisserie voor zoetheid - **glutenvrij**
- 6 Rue Constantine

LES GASTELIERS

Stijlvolle bakkerij met een chocoladetoonbank met huisgemaakte gebakjes, broden en kleurrijke taarten - **glutenvrij**
- 123 Rue de Sèze

BOULANGERIE DU PALAIS

Heerlijke typische bakkerij voor Lyon
- 8 Rue du Palais de Justice

BRASSERIE SATHONAY

Heerlijke brasserie om wijn te drinken en te eten
- 5 Pl. Sathonay

BRASSERIE GEORGES

Historische brasserie uit 1836 met traditionele gerechten en bier uit Lyon in een ruime art-deco-eetzaal
- 30 Cr de Verdun Perrache

RESTAURANT CAFÉ DU SOLEIL

Typisch Frans restaurant
- 2 Rue Saint-Georges

NOSCH

Nosch is een wijnbistro, en een plek voor lekker drinken en lekker eten
- 24 Rue Palais Grillet

LASKA

Veganistisch restaurant
- 13 Rue Terraille

Tips voor een borrel en drankje

LE WAGON DE LA MAMAN

Goed voor een borrel en een snack
- 49 Quai Rambaud

LA BUVETTE DU PONT WILSON

Gelegen aan de rivier leuk voor een borrel
- 15 Quai Victor Augagneur

BARABAAR CROIX-ROUSSE

Leuk voor een borrel en een drankje
- 26 Rue Jean-Baptiste-Say

LE SIRIUS

Voor borrel en live muziek
- 4 Quai Victor Augagneur

LE SUCRE

voor live muziek en uitgaan
- 50 Quai Rambaud

DONDERDAG 10 OKT

Op naar Lyon **LET OP ->
ZELF LUNCH MEENEMEN
VOOR IN DE TREIN**

en vergeet niets thuis ;)

TREINREIS

08:08 Ams Centraal -->
11:35 Paris Nord

- overstap -
RER D richting Melun
reistijd 17 minuten

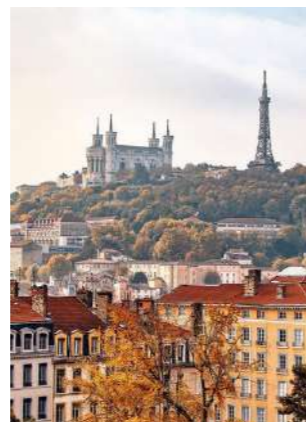
12:52 Paris Gare de Lyon -->
14:56 Lyon Part Dieu

HOTEL

Aparthotel Adagio
Lyon Patio Confluence

50 Cr Charlemagne
69002 Lyon
Frankrijk

+33437231604



JARDIN DES CURIOSITÉS

Tuin LYON

Let op: sluitingstijd 22:00

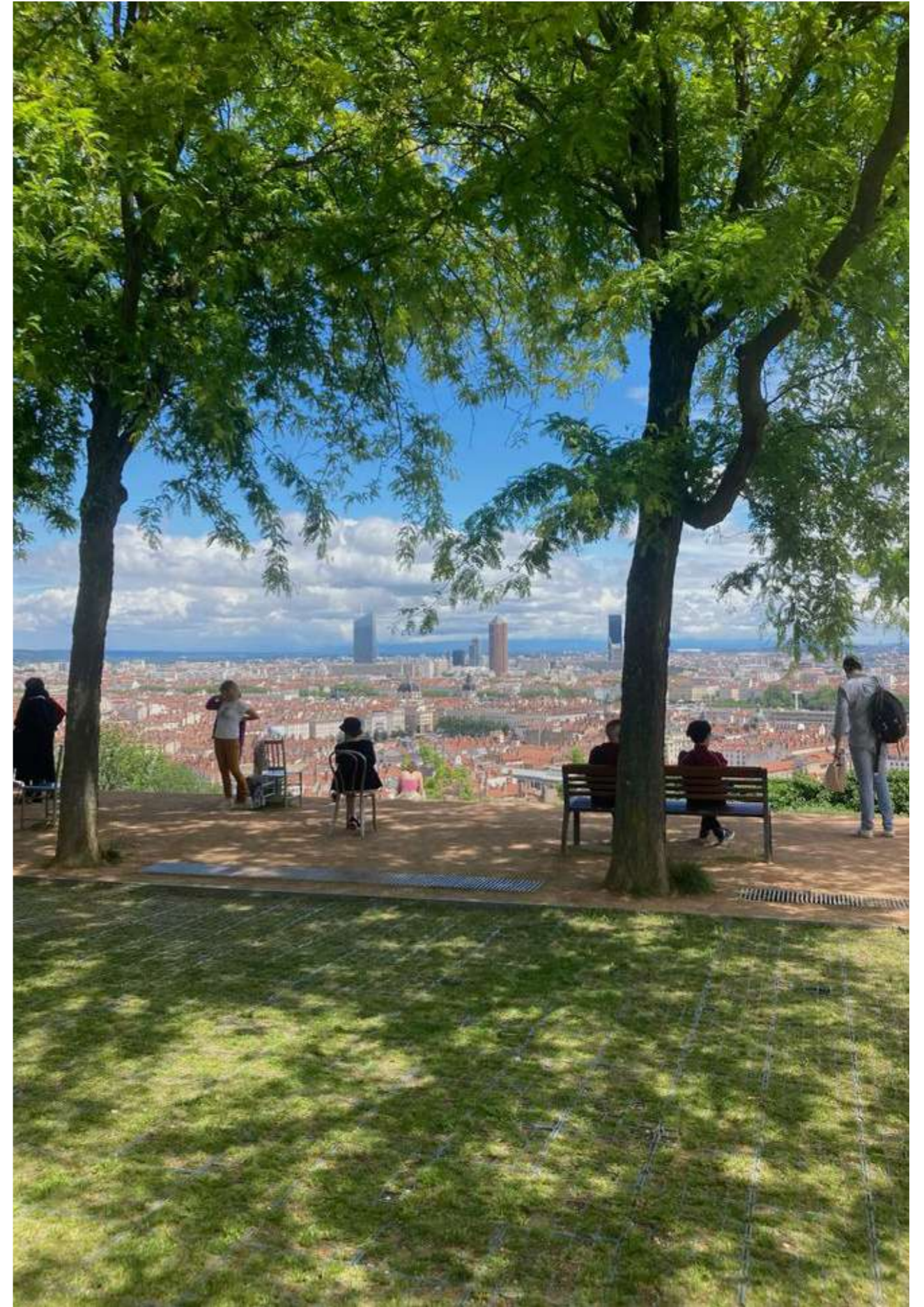
De tuin is gelegen in het 5e arrondissement van Lyon en dankt zijn ontstaan aan de historische verstandhouding tussen Lyon en Montreal.

JARDIN DES CURIOSITÉS

Geïnspireerd door de 'pocket parks' van New York, is de lokale tuin zoals het Jardin des Curiosités een groene en poëtische plek op een kleine oppervlakte en in het hart van de stad. De tuin is ontworpen op menselijke schaal en gecreëerd door het bureau Daoust Lestage en het bedrijf Vlan Paysages.

De 'belvédère' biedt een spectaculair uitzicht over de stad en is georganiseerd rond verschillende duidelijk gedefinieerde ruimtes: een reeks thematische pleinen die de topografie van het landschap van Montreal reproduceren, een terras met een roodachtig oppervlak dat de kleur van de daken van Lyon oproept en een met gras begroeid strand omzoomd met bomen.

De stoelen zijn verankerd in de grond en bieden verschillende perspectieven op het park en de omgeving. Zes in getal zijn het werk van de Quebecse beeldhouwer Michel Goulet. Anders georiënteerd om de standpunten te vermenigvuldigen, nodigen ze de wandelaar uit om hun vermogen tot contemplatie in twijfel te trekken. Het straatmeubilair is verrijkt met door de kunstenaar gegraveerde citaten en inscripties die aanmoedigen om na te denken over de relatie met de ruimte.



NOTRE-DAME DE FOURVIÈRE

Basiliek LYON

De basiliek in het 5e arrondissement van de Franse stad Lyon. Het gebouw 'kijkt' over de stad heen vanaf de top van de heuvel Fourvière.

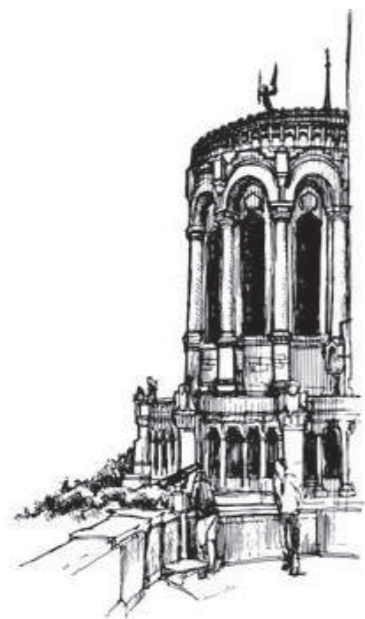
NOTRE-DAME DE FOURVIÈRE

De bouw begon in 1872 onder het pontificaat van Ginoulhiac, aartsbisschop van Lyon. Twaalf jaar later is het bouwwerk voltooid. De basiliek Notre-Dame van Fourvière is het werk van de architecten Pierre Bossan en Sainte-Marie Perrin en staat op de Werelderfgoedlijst van UNESCO. Vandaag de dag wordt de basiliek beschouwd als het embleem van de stad Lyon en verwelkomt ze elk jaar meer dan 2,5 miljoen pelgrims en bezoekers.

De Notre-Dame de Fourvière is te bereiken via kabelbaan vanaf Cathédrale Saint-Jean-Baptiste.

De basiliek is 86 meter lang en 35 meter breed. Het biedt een unieke architectuur met een Byzantijnse, Gotische en Romaanse inspiratie. Ze heeft 4 torens van 48 meter hoog die de kardinale deugden voorstellen:

- Matigheid (zuidoostelijke toren)
- Voorzichtigheid (noordoostelijke toren)
- Kracht (noordwestelijke toren)
- Rechtvaardigheid (zuidwestelijke toren)



VIEUX-LYON

Historisch LYON

Ingeklemd tussen de heuvels van Fourvière en de rivier de Saône ligt de wijk Vieux-Lyon. Vroeger het centrum van Lyon, nu een renaissancewijk van Europa.

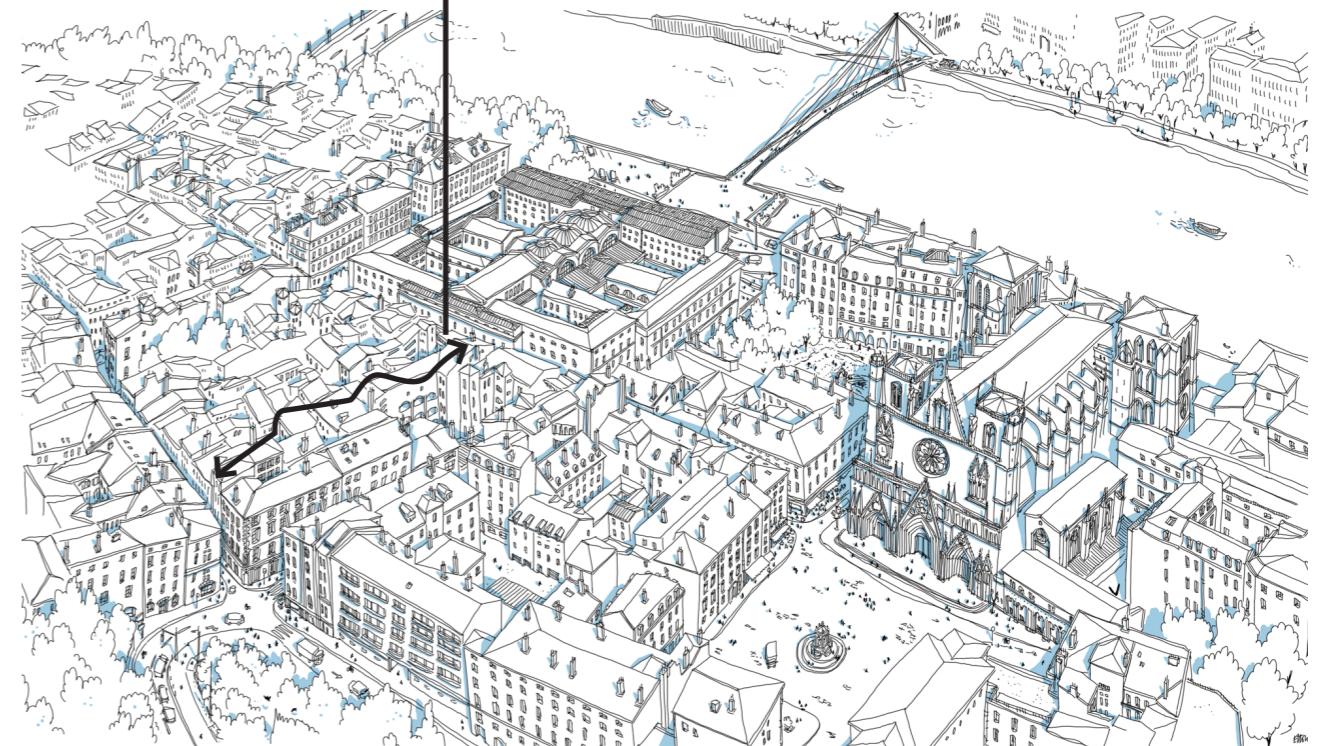
VIEUX-LYON

De wijk staat op de Werelderfgoedlijst van UNESCO en is autovrij. Historisch gaat de wijk terug naar de 4e eeuw, toen de inwoners besloten lager te gaan wonen en dichtbij de rivier de Saône. De goudgele en roze kalkstenen zijn een erfenis van de Italianen die er in 15e en 16e eeuw woonden. De industrie van de stad toentertijd bestond uit zijde en drukkerij.

De wijk Vieux-Lyon is vooral bekend door de vele **traboules**: overdekte passages en gangen tussen soms wel vier huizenblokken, vaak uitkomend op binnenplaatsen met sierlijk gedraaide trappenhuisen. De beroemdste vind je in - en rondom de Rue Saint-Jean (nr. 27).



Traboule
Rue Saint-Jean
(nr. 27).



VRIJDAG

11 OKT

Onderweg **LYON**

Vandaag op het programma:
presentatie van Sebastian Rolland,
Centre Nautique, Rhône, Part-
Dieu, La Confluence, Tony Garnier
en Croix-Rousse.



CENTRE NAUTIQUE

TONY BERTRAND

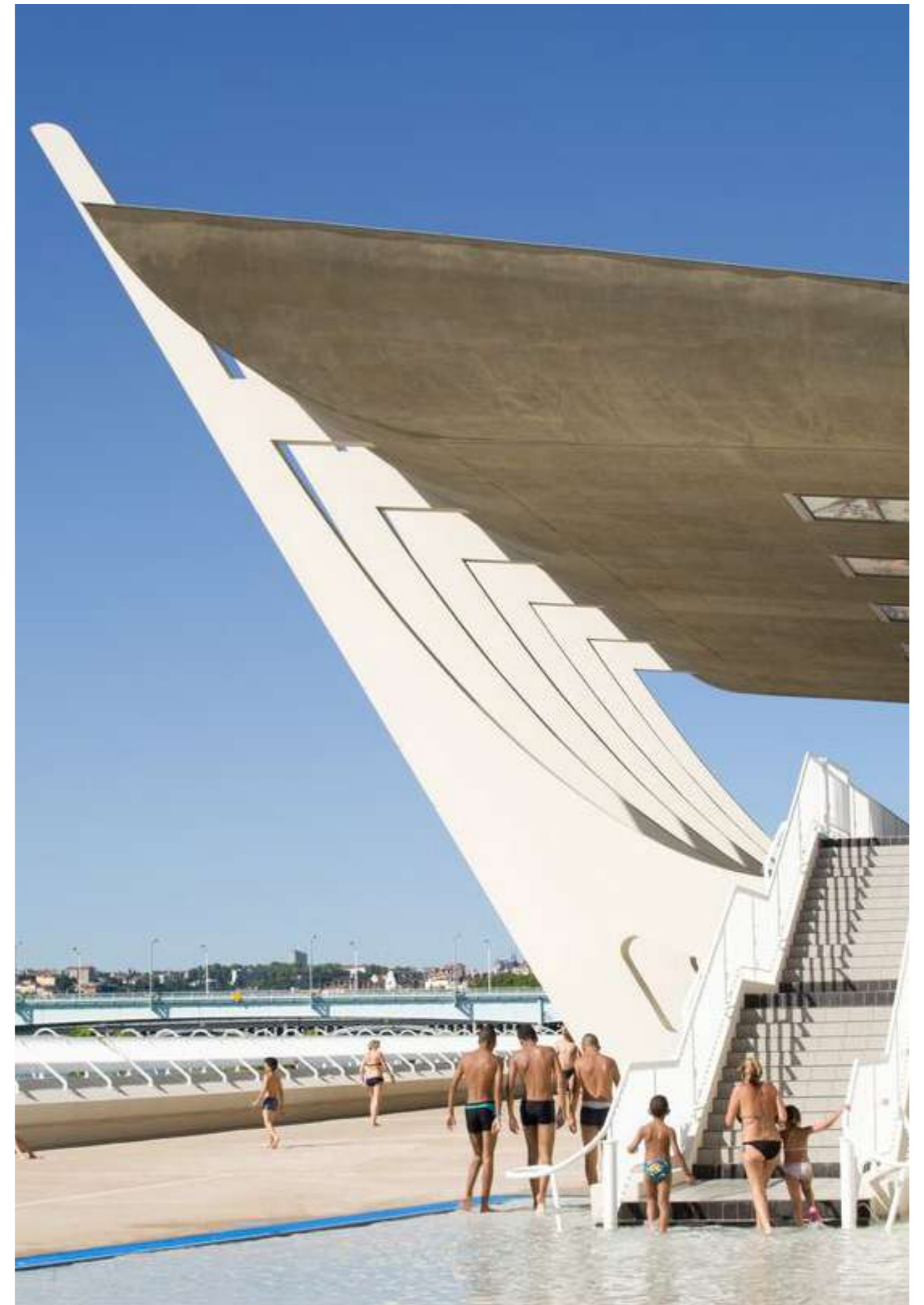
Zwembad LYON

De faciliteit werd gebouwd op verzoek van de burgemeester van de stad, met het oog op Lyon's kandidatuur voor de Olympische Spelen in 1968.

CENTRE NAUTIQUE

Het zwembad is het hele jaar geopend (met een verwarmd bassin bij koud weer) en geeft gebruikers de kans om te zwemmen in een Olympisch bassin terwijl ze genieten van het uitzicht op de heuvel Fourvière.

Het werd in 1965 ingehuldigd door architect Alexandre Audouze-Tabourin en was het eerste Europese complex in zijn soort. De vier 30 m hoge pylonen zijn een visueel baken in de stad en de schuine stand van de palen doet denken aan zwemmers die in het water duiken. Dit ontwerp verlicht het massieve aspect van de betonnen structuur van het monument en het 'functionalistische ontwerp van de architectuur drukt een zekere kracht, stevigheid en behendigheid uit, die allemaal vaak worden geassocieerd met zwemmen. Het is nu opgenomen op de lijst van erfgoedgebouwen uit de 20e eeuw.



RHÔNE

Rivier LYON

De oevers van de Rhône wordt de komende jaren getransformeerd naar een natuurlijke tuin. Rondom Pont Wilson is er, als het goed is, vernieuwing te zien.

Specifieke ontwikkelingen:

- 4 nieuwe grote terrassen dichtbij het water
- 9 contemplatieve gezichtspunten
- het openen van de onderste poorten

RHÔNE

Een groot project, de ontwikkeling van de kades op de rechteroever van de Rhône, zal het mogelijk maken de stad en de rivier opnieuw te verbinden. Deze toekomstige openbare ruimte is 2,5 km lang. Het transformeren van de rechteroever van de Rhône betekent het vergroten van de aanwezigheid van de natuur en het vergroten van het aantal schaduwrijke gebieden. De eerste fase van de transformatie van de rechteroever is aan de gang. De eerste werkzaamheden aan het wegdek, tussen de Pont Wilson en de voetgangersbrug over het College, zijn gepland voor de herfst van 2025.



- 1 Halte Busville
- 2 Balcon d'Ainay
- 3 Terrasse Antonin Poncet
- 4 Terrasse Hôtel Dieu
- 5 Terrasse Cordeliers
- 6 Terrasse Morand
- 7 Balcon Soufflot



- 1 Pont Wilson
- 2 Halte des arts vivants (bas-port Wilson)
- 3 Terrasse Jardin Cordeliers
- 4 Balcon d'Ainay Cordeliers
- 5 Rampe éolienne entre la terrasse Jardin Cordeliers et le bas-port Lafayette
- 6 Pont Lafayette
- 7 Halte des arts vivants (bas-port Lafayette)
- 8 Passerelle PMR reliant le promenade haut des quais et le bas-port Lafayette
- 9 Rampe PMR reliant le promenade haut des quais et le bas-port Lafayette
- 10 Promenade haut des quais
- 11 Site promenade

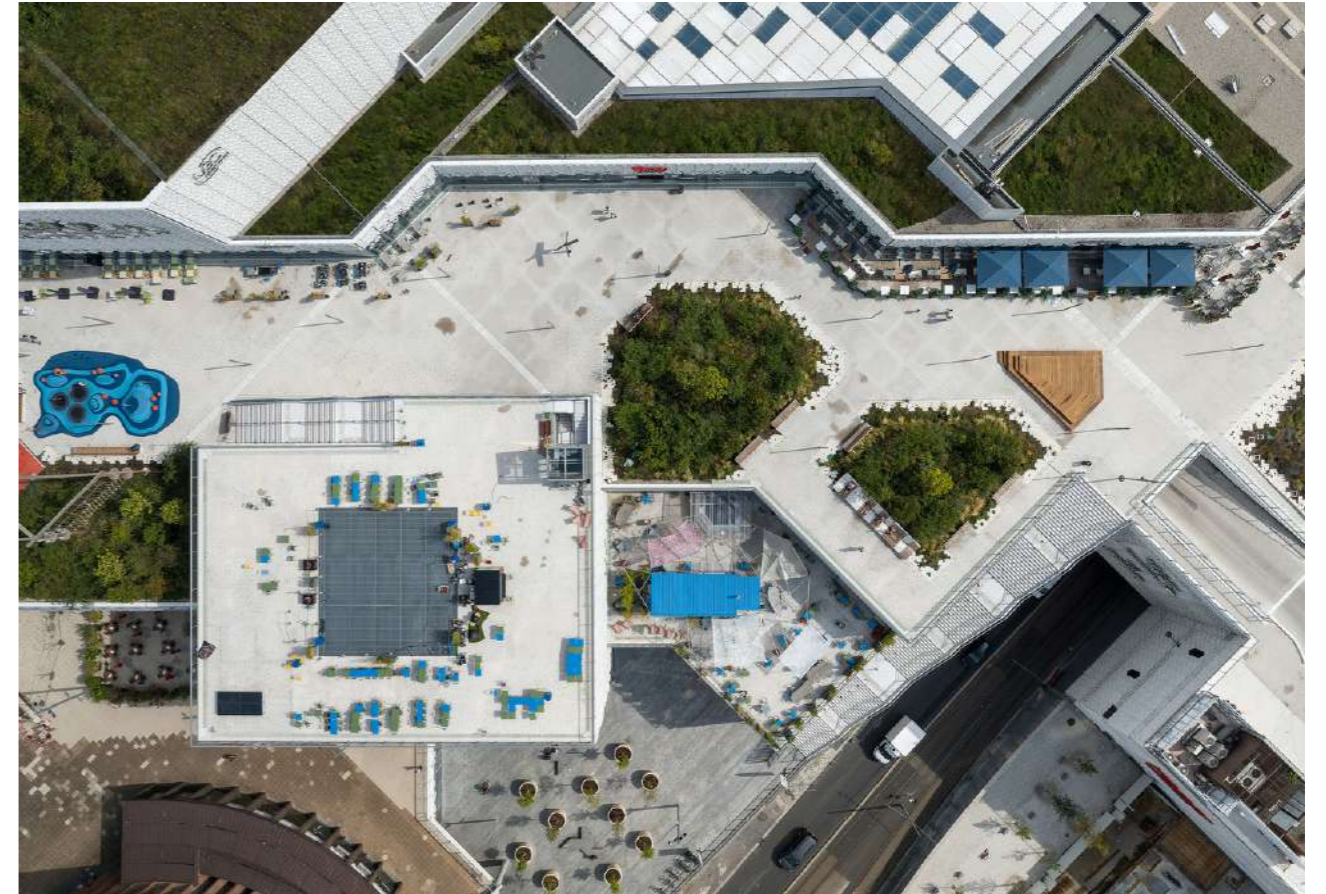
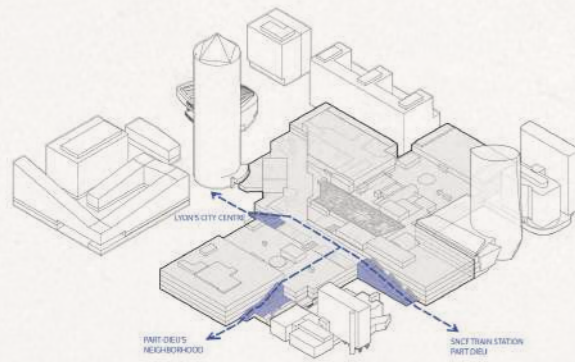
PART-DIEU

Renovatie LYON

Part-Dieu is na La Défense het grootste zakendistrict van Frankrijk. In de jaren 60 is een moerassig overstroomgebied omgebouwd tot de wijk Part-Dieu.

PART-DIEU

In de wijk zijn veel renovatieprojecten aan de gang, zoals de verbouwing van het treinstation, pal naast een van de grootste winkelcentra van Frankrijk. De wijk is verder bekend door een aantal torens, zoals de Tour Part-Dieu. In deze toren zal Sebastian ons een presentatie geven over hoe Lyon te werk gaat in alle renovatieprojecten die gaande zijn.



LA CONFLUENCE

Transformatie LYON
 Confluence was voorheen een industriewijk. De naam verwijst naar 'samenkomst van twee rivieren', waar de Saône en Rhône bij elkaar komen.

CONFLUENCE

10 jaar geleden stond de wijk nog bekend als hoerenbuurt en veel panden waren rijp voor de sloop. Inmiddels zijn de meeste vervallen pakhuizen omgebouwd tot woningen, restaurants en cultuurcentra. Het voormalige industrie-, haven- en groothandelsgebied is uitgegroeid tot een duurzaam en levendig stadsdeel. Dankzij de architectuur, aantrekkelijke publieke ruimtes, een ruime diversiteit aan huisvestingsmogelijkheden en tal van sociale voorzieningen getuigt La Confluence van een eigentijdse visie op stedelijk wonen, werken en (be)leven.



LE QUARTIER DU MARCHÉ

TRAME URBAINE
 The network of streets is based on the former street grid of the old market and remains in the existing or new fabric. A number of blocks are preserved according to their original condition and with the maximum in-situ preservation of the ground.



TYPES DE BÂTIMENTS
 The buildings are organized in blocks around a central courtyard. The buildings are of various heights, from 3 to 6 stories. The buildings are of various types, from residential to commercial.

LES BÂTIMENTS
 The buildings are organized in blocks around a central courtyard. The buildings are of various heights, from 3 to 6 stories. The buildings are of various types, from residential to commercial.



RUES
 The streets are organized in a grid pattern. The streets are of various widths, from 10 to 20 meters. The streets are of various types, from residential to commercial.



COUES
 The courtyards are organized in a grid pattern. The courtyards are of various sizes, from 100 to 200 square meters. The courtyards are of various types, from residential to commercial.



PROGRAMME
 The program is organized in a grid pattern. The program is of various types, from residential to commercial.



LES RÈGLES MORPHOLOGIQUES



Lyon Confluence 2 plan directeur

Lyon Confluence 2 englobe le quartier du marché, un quartier urbain mixte au nord, la municipalité, un boulevard adjointement à l'ouest comme à l'est à des points englobant les deux côtés, et le champ, un espace naturel s'étendant jusqu'à la confluence au sud. Le quartier au sud est de projet pilote se distingue par une trame de rues simple, des îlots perméables, une forte densité, des usages mixtes, des typologies de bâtiment diversifiées ainsi que par les structures d'un marché de gros abandonné. Le but est de donner vie à l'espace public et créer de la mixité sociale. À cette fin, les spécifications architecturales du projet donnent de l'unité. La situation centrale de Lyon Confluence, les places de parking sont peu nombreuses et les bâtiments ont à respecter des indicateurs énergétiques très contraignants.

UN ENVIRONNEMENT NATUREL
 The Champ is an environment defined by a park created by the program's authors. The greenery and water are integrated into the urban fabric. The program is designed to be a model for the future.

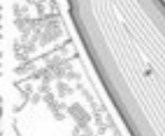
TYPES DE BÂTIMENTS
 The buildings are organized in blocks around a central courtyard. The buildings are of various heights, from 3 to 6 stories. The buildings are of various types, from residential to commercial.



RUES
 The streets are organized in a grid pattern. The streets are of various widths, from 10 to 20 meters. The streets are of various types, from residential to commercial.



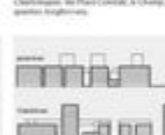
COUES
 The courtyards are organized in a grid pattern. The courtyards are of various sizes, from 100 to 200 square meters. The courtyards are of various types, from residential to commercial.



PROGRAMME
 The program is organized in a grid pattern. The program is of various types, from residential to commercial.



LES RÈGLES MORPHOLOGIQUES



TOUS SAÛNE ET RHÔNE
 The buildings are organized in blocks around a central courtyard. The buildings are of various heights, from 3 to 6 stories. The buildings are of various types, from residential to commercial.



RUES
 The streets are organized in a grid pattern. The streets are of various widths, from 10 to 20 meters. The streets are of various types, from residential to commercial.



COUES
 The courtyards are organized in a grid pattern. The courtyards are of various sizes, from 100 to 200 square meters. The courtyards are of various types, from residential to commercial.



PROGRAMME
 The program is organized in a grid pattern. The program is of various types, from residential to commercial.



LES RÈGLES MORPHOLOGIQUES



LES RÈGLES ARCHITECTURALES

ENVELOPPE RECTANGULAIRE
 The buildings are organized in blocks around a central courtyard. The buildings are of various heights, from 3 to 6 stories. The buildings are of various types, from residential to commercial.

ENVELOPPE RECTANGULAIRE
 The buildings are organized in blocks around a central courtyard. The buildings are of various heights, from 3 to 6 stories. The buildings are of various types, from residential to commercial.



RUES
 The streets are organized in a grid pattern. The streets are of various widths, from 10 to 20 meters. The streets are of various types, from residential to commercial.



COUES
 The courtyards are organized in a grid pattern. The courtyards are of various sizes, from 100 to 200 square meters. The courtyards are of various types, from residential to commercial.



PROGRAMME
 The program is organized in a grid pattern. The program is of various types, from residential to commercial.



LES RÈGLES MORPHOLOGIQUES



LES RÈGLES ARCHITECTURALES

ENVELOPPE RECTANGULAIRE
 The buildings are organized in blocks around a central courtyard. The buildings are of various heights, from 3 to 6 stories. The buildings are of various types, from residential to commercial.

ENVELOPPE RECTANGULAIRE
 The buildings are organized in blocks around a central courtyard. The buildings are of various heights, from 3 to 6 stories. The buildings are of various types, from residential to commercial.



RUES
 The streets are organized in a grid pattern. The streets are of various widths, from 10 to 20 meters. The streets are of various types, from residential to commercial.



COUES
 The courtyards are organized in a grid pattern. The courtyards are of various sizes, from 100 to 200 square meters. The courtyards are of various types, from residential to commercial.



PROGRAMME
 The program is organized in a grid pattern. The program is of various types, from residential to commercial.



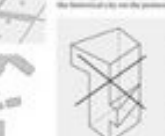
LES RÈGLES MORPHOLOGIQUES



LES RÈGLES ARCHITECTURALES

ENVELOPPE RECTANGULAIRE
 The buildings are organized in blocks around a central courtyard. The buildings are of various heights, from 3 to 6 stories. The buildings are of various types, from residential to commercial.

ENVELOPPE RECTANGULAIRE
 The buildings are organized in blocks around a central courtyard. The buildings are of various heights, from 3 to 6 stories. The buildings are of various types, from residential to commercial.



RUES
 The streets are organized in a grid pattern. The streets are of various widths, from 10 to 20 meters. The streets are of various types, from residential to commercial.



COUES
 The courtyards are organized in a grid pattern. The courtyards are of various sizes, from 100 to 200 square meters. The courtyards are of various types, from residential to commercial.



PROGRAMME
 The program is organized in a grid pattern. The program is of various types, from residential to commercial.



LES RÈGLES MORPHOLOGIQUES



Het 150 hectare grote gebied op het zuidelijke deel van het schiereiland Presqu'île zit geprangd tussen water, spoorwegen en een snelweg. Het project ging officieel van start in 2003. Van meet af aan werd sterk gefocust op duurzaamheid en energie-efficiëntie. Alle nieuwe gebouwen zetten maximaal in op hernieuwbare energie, buurtverwarming, waterrecuperatie, klimaatbestendigheid en (her)gebruik van nagroeibare, bestaande of gerecycleerde materialen. Aan het comfort en welzijn van de bewoners en gebruikers is eveneens veel aandacht besteed, zelfs op buurtniveau. Zo is de spreiding van de bebouwing nauwkeurig uitgedacht om in alle wooneenheden voldoende natuurlijke lichtinval te garanderen.

Diversiteit is een belangrijk aandachtspunt en de meeste nieuwe gebouwen kregen een gemengde invulling. Naast 5.000 nieuwbouwwoningen en 600 energetisch gerenoveerde woningen in alle vormen, maten en prijsklassen voor jong en oud – 50% koopunits, 25% sociale huisvesting en 25% betaalbare koop- en huurunits – biedt de levendige buurt plaats aan winkels, kantoorgebouwen, culturele instellingen, horecafaciliteiten, sport- en vrijetijdsvoorzieningen.



Architectuur

MUSÉE DES CONFLUENCES (I.)

Gesitueerd op de zuidelijke punt van het schiereiland. De basis is gemaakt van beton in één tot twee niveaus. De wolk vormt het grootste deel van het gebouw. De stalen constructie van 7 verdiepingen (hoofdconstructie), met een stalen omhulsel dat op de basis rust met maar 3 betonnen pijlers en 12 enorme kolommen die onafhankelijk van de basis staan.

EURONEWS (II.)

Het felgroene hoofdkwartier van Euronews, een duidelijke knipoog naar het oranje-keurige Pavillon des Salins, dat 500 meter verderop ligt.

PÔLE DE LOISIRS - DE COMMERCE CONFLUENCE (III.)

Een complex met meer dan 100 winkels, restaurants, foodcourt, hotel, bioscoop, klimmuur en fitness enzovoort.

LE MONOLITHE (IV.)

Een energiezuinig stedelijk blok voor gemengd gebruik.

LA SUCRIÈRE (V.)

Een voormalige suikerfabriek uit 1925 herbergt vandaag modulaire evenementenruimtes en een gezellige rooftopbar met panoramisch uitzicht.

SAINT-PAUL - SAINT-JOSEPH

Voormalige gevangenissen die nu fungeren als universitaire campus.



I.



II.



III.

IV.

V.

TONY GARNIER

Evenement LYON

La Halle Tony Garnier is de grootste concertzaal en evenementenhal van de Franse stad Lyon.

LA HALLE

De zaal is in 1914 gebouwd door de architect Tony Garnier, die vele belangrijke bouwwerken uit het begin van de 20e eeuw op zijn naam heeft staan, voornamelijk in Lyon. Met een oppervlakte van 17.000 m² onder een enkele overkapping, zonder pilaren, is de hal voor die tijd een architectonisch hoogstandje. Tony Garnier had de opdracht gekregen in het kader van de Wereldtentoonstelling van 1914 die in Lyon georganiseerd zou worden. Door het uitbreken van de Eerste Wereldoorlog gaat dit echter niet door, en de hal wordt in beslag genomen om er een wapenfabriek in onder te brengen. Na de oorlog doet de hal dienst als veemarkt, en in 1990 wordt de zaal omgebouwd tot evenementen- en concertzaal.

Naast La Halle heeft Tony Garnier ook het plan Etats-Unis ontworpen. De Lyonnaise stedenbouwkundige heeft dit opgezet vanuit zijn visie een ideale stad op te bouwen. Er is het Musée Urbain Tony Garnier, een openlucht museum waar je kunt wandelen langs reusachtige muurschilderingen aangebracht door diverse kunstenaars. Er zijn 3 flatgebouwen die het oorspronkelijke plan uit 1925 vertegenwoordigen, maar helaas dwongen budgettaire beperkingen Tony Garnier om te bezuinigen op open ruimtes en de oppervlakte en het aantal verdiepingen van de gebouwen te vergroten (1928-1935).



CROIX-ROUSSE

Heuvels LYON

De heuvel Croix-Rousse is verdeeld in twee wijken: Croix-Rousse en Des Pentes. De wijk heeft de bijnaam: *la colline qui travaille*, de heuvel die werkt.

CROIX-ROUSSE

In de 18e eeuw was dit het bolwerk van de zijde- en textielindustrie en werkten hier duizenden mensen. Hierdoor was Lyon een belangrijk textielcentrum in Europa. De hoge gebouwen, waarin de weefgetouwen waren ondergebracht, vormen samen met de brede trappen en **traboules** een labyrint. Er is veel streetart te vinden, ateliers, en kleine winkels van jonge ontwerpers tot verkopers van brocante.

Enkele bezienswaardigheden:

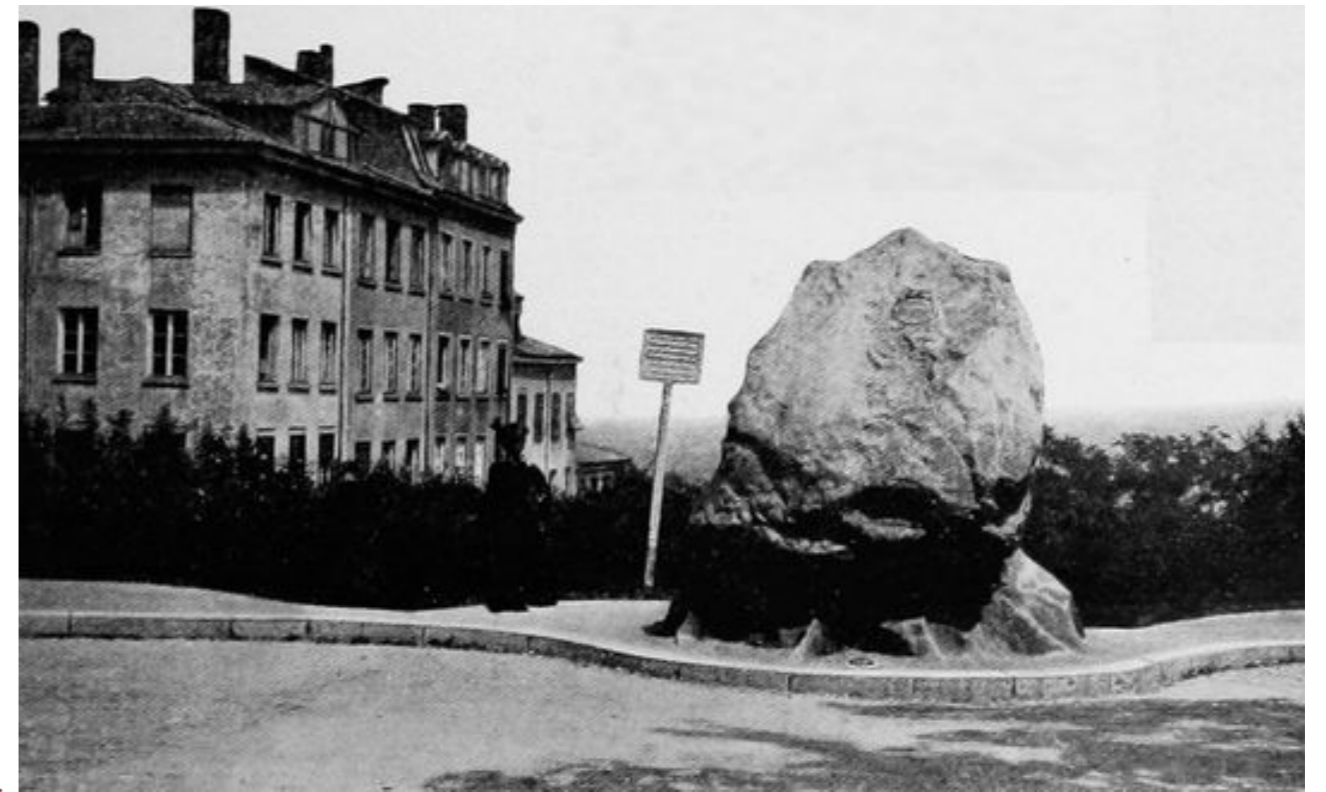
- Cour des Voraces (I.) een beroemde binnenplaats met een indrukwekkende trap. Vroeger de ontmoetingsplek voor de gilde zijdevevers.
- Le Gros Caillou (II.) een enorme rotsblok dat in de ijstijd is opgestuwd door een gletsjer. Er is een terras met ligstoelen inclusief mooi uitzicht.
- Jardin de la Grande-Côte (III.) een park op verschillende niveaus en een verzamelplek voor wijkbewoners. Onder de lindebomen kun je picknicken met uitzicht over de stad.
- Amphitheater of the Three Gauls, dit Amfitheater van de drie Galliëen was een Romeins amfitheater in de stad Lugdunum, het huidige Lyon.
- Traboule Thiaffait



I.



III.

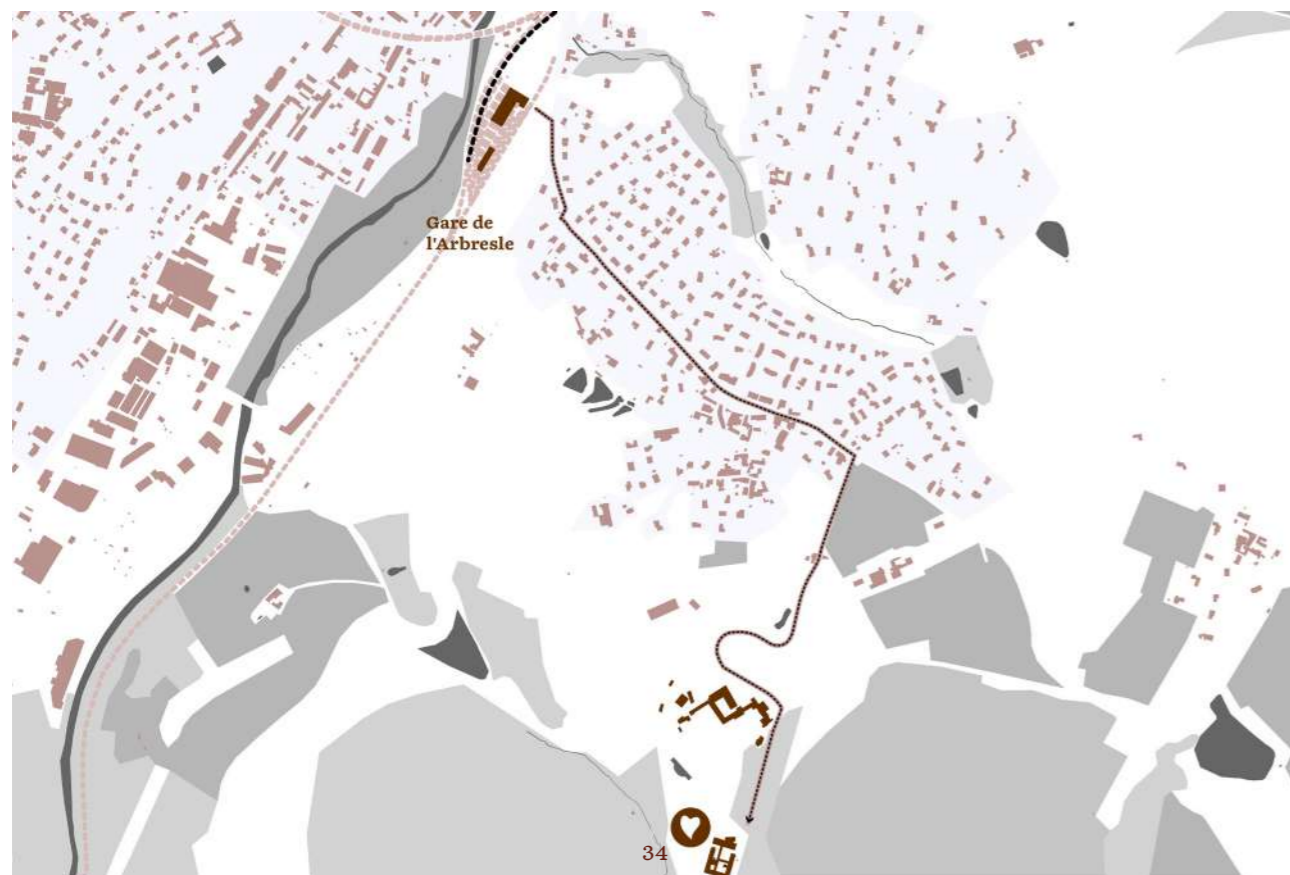


II.

ZATERDAG

12 OKT

Onderweg LYON EN L'ARBRESLE
Vandaag op het programma:
optioneel Cité Internationale van
Renzo Piano en Parc de la Tête
d'Or. Presentatie in Villeurbanne
en een uitje naar Le Corbusier.



20E EEUW ARCHITECTUUR, VERNIEUWING EN LE CORBUSIER



CITÉ INTERNATIONALE

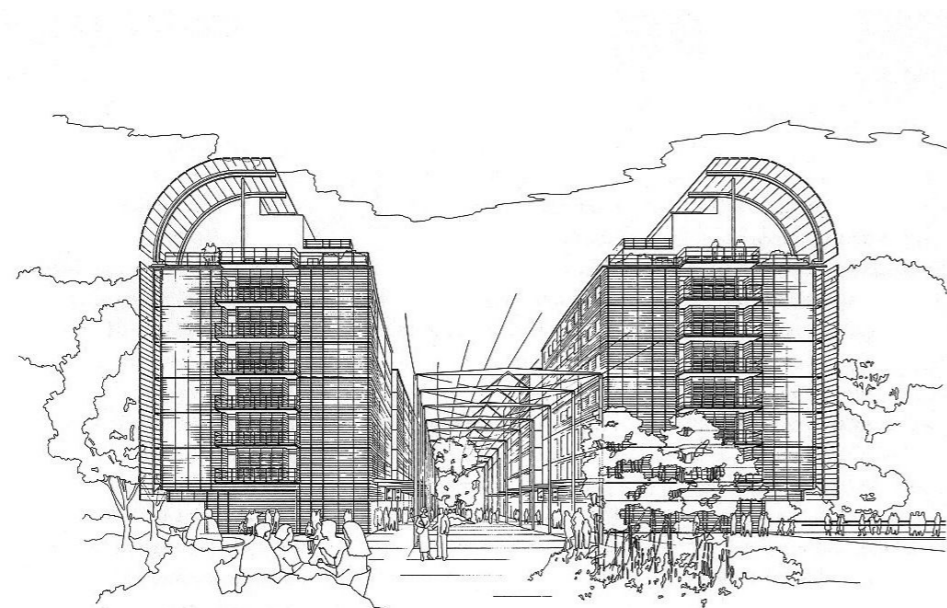
RENZO PIANO

Cité internationale LYON

Het project dat architectuur en stedenbouw combineert, beslaat een gebied van 15 hectare en ligt tussen het Parc de la Tête d'Or en de rivier de Rhône.

CITÉ INTERNATIONALE

Het programma omvat kantoor- en woongebouwen, een congrescentrum, een hotel, een casino, een bioscoopcomplex en een museum voor hedendaagse kunst. Het plan bestaat uit paren gebouwen die gefaseerd aan weerszijden van een centrale voetgangersstraat worden gebouwd en creëert nieuwe visuele en fysieke verbindingen tussen het park en de rivier. Bekleed met terracotta was dit het eerste project van Renzo Piano met een extra glazen buitengevel, die een luchtspleet omsluit die als warmtewisselaar fungeert.



PARC DE LA TÊTE D'OR

Botanische tuin en park LYON

Een 19e-eeuws park met standbeelden, fonteinen, hoge bomen, een meer, botanische tuin en rozentuinen.

PARC DE LA TÊTE D'OR

Gelegen aan de oevers van de Rhône, beslaat het park een oppervlakte van 105 hectare. Het is toegankelijk via 7 ingangen, waarvan de meest opmerkelijke de Porte des Enfants du Rhône is, die uitkomt op zicht op het meer. In 1857 verwierf Lyon het park. De naam komt uit de traditie volgens welke daar een schat met een gouden hoofd van Jezus van Nazareth werd begraven.

De directeur van het park is de Zwitserse tuinarchitect Denis Bühler. In vier jaar tijd gaf hij het ensemble zijn huidige uitstraling, openlijk geïnspireerd door het Bois de Boulogne en de Engelse tuinen. Er worden gigantische werkzaamheden uitgevoerd, zoals het graven van het meer door werklozen die door de gemeente zijn ingehuurd. Tony Garnier bracht de moderniteit door in 1904 en 1912 het Parc Vacherie te creëren, beïnvloed door de art nouveau.



TONKIN

Wijk **VILLEURBANNE**

Tonkin is een wijk met slab-urbanisering van de jaren 60. Let op: het kan onveilig zijn aangezien er drugs wordt gedeald, met name in parken.

TONKIN

Het ziekenhuis Les Charpennes is de ingang van de wijk. Tonkin heeft zich ontwikkeld langs de verkeersroutes, de Cours Emile Zola, de Rue Gabriel Péri en de Avenue Salengro (voorheen Route de Lyon à Vaulx), en langs het Jean-Monnetpark, de groene long van de wijk. De Boulevard du 11 Novembre 1918 scheidt deze wijk van de universiteitssite van Doua.

Tonkin dankt zijn naam aan de organisatie van de Internationale en Koloniale Tentoonstelling die in 1894 in het Parc Tête d'Or werd gehouden. In het huidige noordelijke deel van Tonkin waren veel inwoners uit Zuidoost-Azië gehuisvest. Tonkin stond bekend om zijn vlooiënmarkt en de aanwezigheid van een grote bevolking van Italiaanse afkomst. De renovatie ervan begon in de jaren zeventig. Het enige dat overblijft van de oude wijk is het sociale pand aan Rue John Ford (1936).



VILLEURBANNE

Voorstad **VILLEURBANNE**

Villeurbanne is een voorstad van Lyon en is zelf een stad en gemeente, gelegen in het arrondissement Lyon.

VILLEURBANNE

De naam "Villeurbanne" komt uit het Latijn en betekende villa urbana, vernoemd naar een grote boerderij uit de Romeinse Tijd, rond 40 v.Chr. Door zijn pas recente ontwikkeling kent Villeurbanne geen oude monumenten. Het kent wel de wijk Les Grattes-ciel (Wolkenkrabbers), waar zich naast de flatgebouwen het gemeentehuis en het Nationaal volkstheater bevinden. Deze wijk werd in 1930 gebouwd.

Inmiddels is Villeurbanne onderhevig aan renovatieprojecten, deze projecten omvatten:

- Renovatie van de 1.300 sociale woningen in Les Gratte-ciel.
- Verdubbeling van het aantal winkels in het stadscentrum.
- Project Contreforts, dat een echte economische motor zal zijn.



LES GRATTE-CIEL

Vernieuwing LES GRATTE-CIEL

100 jaar geleden bouwde Lazare Goujon Les Gratte-ciel, een symbool van huisvesting voor iedereen. Het is een architectonisch ensemble gebouwd van 1927 tot 1934. Het is een goed voorbeeld voor wolkenkrabbers die werden gebruikt voor sociale huisvesting en een arbeiderswijk die een nieuw stadscentrum vormde. De modernistische getrapte wolkenkrabbers zijn geïnspireerd op diverse Europese en Noord-Amerikaanse invloeden. Het renovatieproject zal het historische hart van Villeurbanne tegen 2030 verdubbelen, waardoor het een belangrijk trekpleister in de metropool wordt. De uitdaging is om een stedenbouwkundige plan te bedenken die in harmonie is met het architecturale werk van de Wolkenkrabbers en tegelijkertijd voldoet aan de eisen van de stad van morgen.

De historische wijk wordt ten noorden van Cours Émile Zola uitgebreid met:

- De bouw van 855 nieuwe wooneenheden, allemaal tegen betaalbare prijzen. Het project weerspiegelt de bestaande wijk en biedt getrapte architectuur, met gebouwen variërend van 6 tot 14 verdiepingen.
- Nieuwe openbare ruimtes met bomen, verbetering van de paden te voet of met de fiets. In totaal zal in het project 2,7 hectare aan openbare, met bomen gevulde voetgangersruimten worden ontwikkeld.
- Verdubbeling van het aantal bedrijven en het creëren van kantoren in de buurt.
- Versterking van de openbare voorzieningen. Sommige hiervan zijn al gerealiseerd.
- De verhuizing en uitbreiding van een gemeentelijke bioscoop.



De Wolkenkrabbers

SAINTE-MARIE DE LA TOURETTE

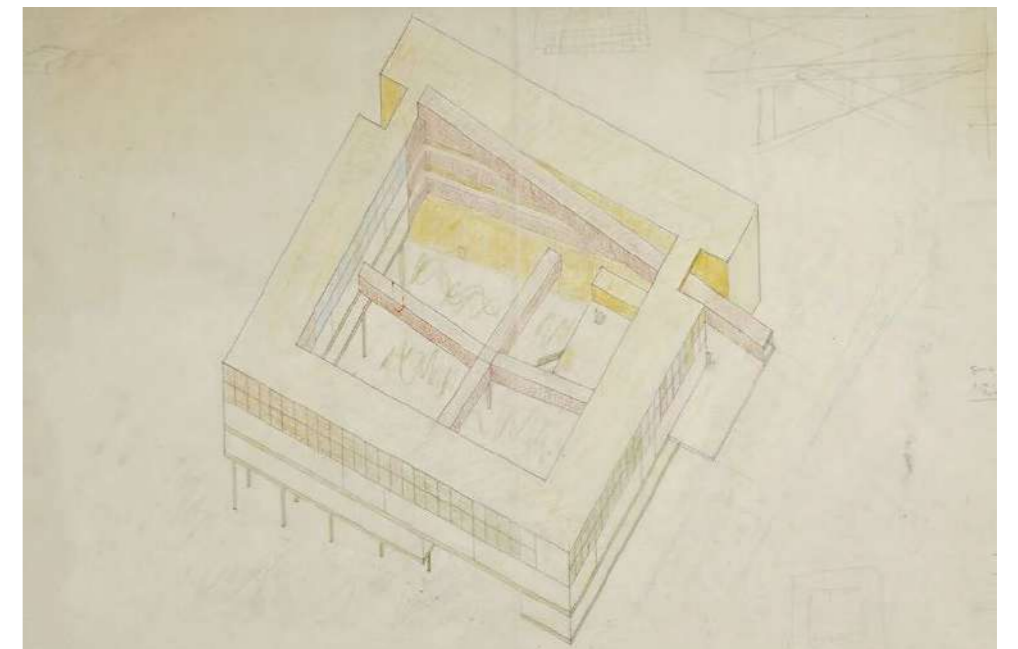
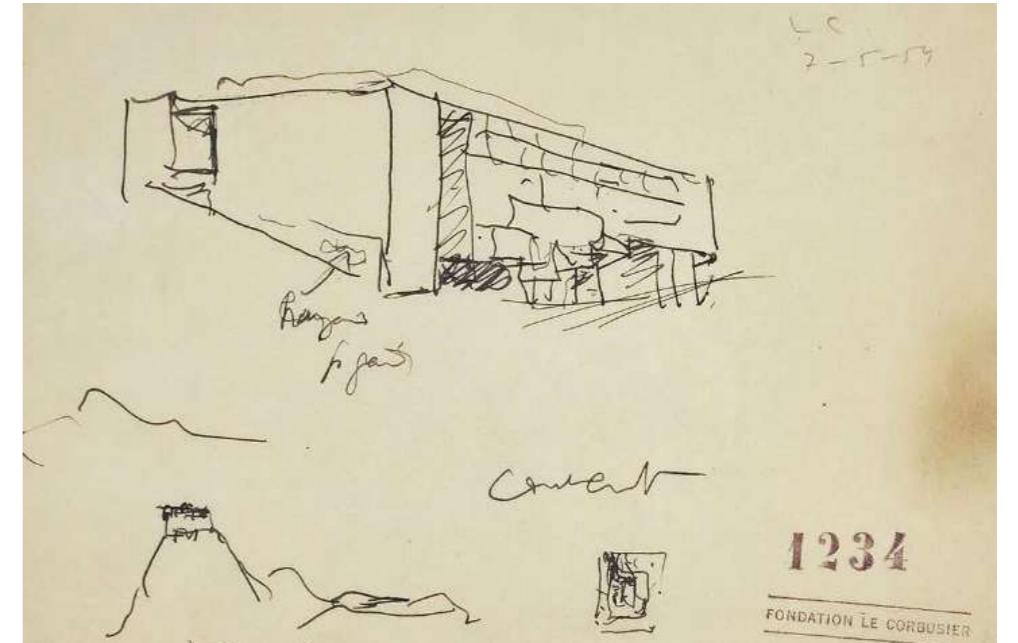
Couvent L'ARBRESLE

Sainte-Marie de La Tourette is een klooster. Le Corbusier ontwierp het als een afgesloten leefwereld voor een gemeenschap van monniken.

SAINTE-MARIE DE LA TOURETTE

Het grotendeels betonnen gebouw, dat in 1960 voltooid was, werd ontworpen door Le Corbusier en is een monument (UNESCO werelderfgoed). Het interieur is minimalistisch zoals dat bij kloosters vaker voorkomt. Een voorbeeld hiervan is dat er geen verlichting is in de trappenhuisen, behalve een kleine neonlamp waar de trappen beginnen en eindigen.

We krijgen een rondleiding met veel meer informatie!



ZONDAG 13 OKT

Terug naar huis **LET OP ->
ZELF LUNCH INKOPEN
VOOR DE TREIN**

en vergeet niets in het hotel ;)

TREINREIS

11:00 Lyon Part Dieu -->
15:25 Bruxelles Midi

- overstap 19 min -

15:44 Bruxelles Midi -->
18:35 Ams Centraal ♥



**ALS ER TIJD
OVER IS
OF TER
INSPIRATIE**

GREEN CASCADE

Woningbouw LYON

Woningbouw project op het voormalig terrein van een textielfabriek.

GREEN CASCADE

Het project bestaat uit 100 wooneenheden op een groot terrein van 4.000 m² in het 3e arrondissement van Lyon. Het beslaat het noordelijke deel van een binnenwijkachtig blok, dat wordt gekenmerkt door verschillende architecturen met verschillende programma's, vormen, massa's en bouwdata. Het project neemt de plaats in van de gesloopte voormalige textielfabriek Keller-Dorian.

Het plan stelt een nieuwe interpretatie van het stedelijke blok voor, dat er met afwisselend vaste en lege vlakken in slaagt de straatgevel te behouden en tegelijkertijd een zichtbaar, aangelegd binnenplein te behouden dat van de ene naar de andere kant doorloopt. Dit grote plan bestaat uit vijf kleine gebouwen in een gelaagde tuin. De eenvoudige, uniforme architectuur sluit aan bij de zachte, harmonieuze sfeer van de buitenruimtes.



GRAND PARILLY

Transformatie **VENNISSIEUX**

Grand Parilly is onderdeel van het stadsvernieuwingsproject. En is onderhevig aan transformatie.

GRAND PARILLY

Grand Parilly is ontstaan op 20 hectare landbouwgrond: ingesloten tussen een ringweg, een industriegebied en gebieden met verschillende activiteiten, maar gelegen op het ontmoetingspunt van Lyon en Vénissieux. De uitdaging van deze vernieuwing en uitbreiding is groot: de twee gemeenten verbinden door zich de toekomst en de metamorfose van de hele sector aan weerszijden van de Boulevard Laurent Bonnevoy. Dit met integratie van twee grote merken zoals Ikea en Leroy Merlin, en de verschillende criteria van een duurzaam gebied met als hoofddoel het ontwerpen van een “comfortabele” buurt, in samenhang met de stad en het landschap.



RÉSIDENCE UNIVE- RSITAIRE

CLAUDIE HAIGNERÉ

Woningbouw **LYON**
Renovatie van een universitair
complex.

RÉSIDENCE UNIVERSITAIRE

De residentie, gebouwd door Bouygues Construction, is in 2022 opgeleverd en biedt 656 moderne studio's voor studenten in Lyon. Het bestaat uit een aangename woonresidentie met 6 energiezuinige gebouwen in het hart van een bosrijk en aangelegd park. Een deel van het beton afkomstig van de sloop van de oude gebouwen op de site werd verbrijzeld en gezeefd zodat het gebruikt kon worden in de infiltratiebekkens (zo werd meer dan 75% van het siteafval teruggewonnen).



LA DUCHÈRE

Transformatie LYON

La Duchère is onlangs getransformeerd tot woonwijk. De transformatie begon bijna 15 jaar geleden als onderdeel van het stadsvernieuwingsproject.

LA DUCHÈRE

De stadsvernieuwing van de wijk La Duchère, gelegen in het westen van Lyon, maakt deel uit van een agglomeratiebenadering gericht op het zoeken naar een evenwicht op het gebied van huisvesting en levenskwaliteit op de schaal van Lyon Metropolis. La Duchère is een van de vier locaties (met Rillieux-la-Pape, Vaulx-en-Velin en Vénissieux) van het Major City Project voor het grootstedelijk gebied van Lyon. Het gaat in totaal om 75.600 inwoners, oftewel 7% van de bevolking van Groot-Lyon, en om 29.000 woningen. Het Stedelijk Vernieuwingsproject omvat de sloop van 1.711 oude sociale woningen en het opnieuw samenstellen ervan op de schaal van de agglomeratie om het sociale huuraanbod in evenwicht te brengen. De PRU heeft de reconstructie gepland van 1.875 woningen van verschillende typen, waardoor het mogelijk wordt om het percentage sociale woningen terug te brengen tot 56%. Tegelijkertijd profiteren sociale woningen en particuliere woningen van renovatiewerkzaamheden om het comfort van de bewoners en de gebouwen te verbeteren. Bovendien is naast het universiteitscentrum, een ambitieus programma van voorzieningen en winkels waardoor de wijk een aantrekkelijke bestemming wordt. Tot slot is aandacht besteed aan de kwaliteit van de openbare en natuurlijke ruimte (Vallonpark).



LYON

URHAHN EXCURSIE

10-13 OKTOBER 2024